

NÁVRH ÚPRAV

VNITROBLOK POD BAŠTAMI

Pod Baštami 6, 160 00 Praha 6

k.ú. Hradčany, parc. č. 514/1, 513 (část)

zadavatel: Společenství vlastníků jednotek pro dům Pod Baštami 293/6, Praha

zpracovatel: Bieno z. s.

Kateřina Štědrá, stedrakaterina@gmail.com, +420 777 039 516

leden 2023

SOUČASNÝ STAV

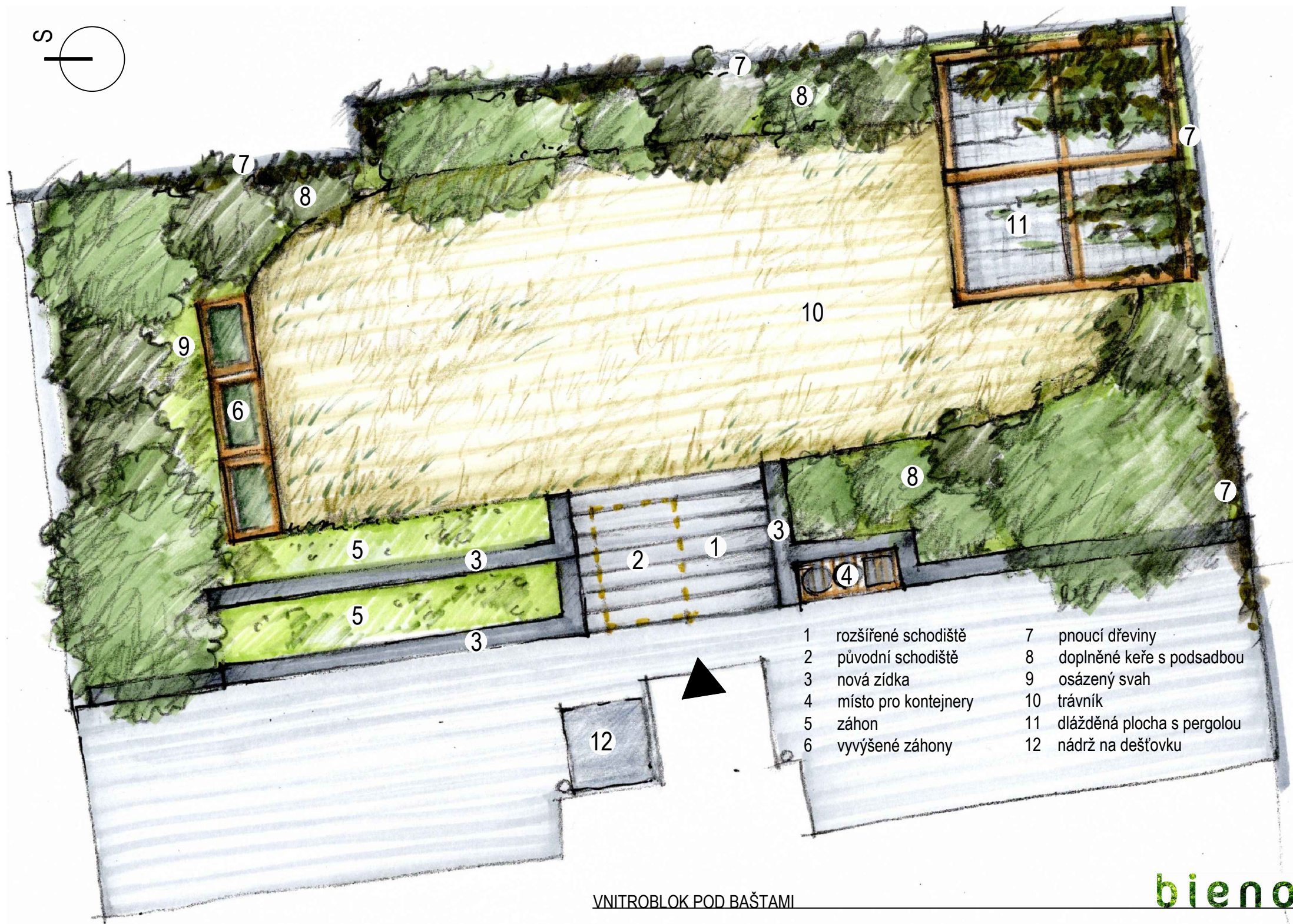
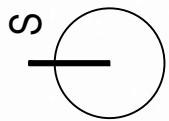
Řešeným územím je část děleného vnitrobloku na Pražských Hradčanech o rozloze cca 200 m². Dvůr přiléhá k bytovému domu, který tvoří jeho západní hranici. Z jihu a východu je vymezen zdmi, východní zdivo pokrývá nevzhledný obklad. Na severu je od sousedního dvorku oddělen plotem.

Prostor je přístupný pouze obyvatelům domu a je rozdělen na dvě části, malý dlážděný dvoreček, který zabírá zhruba čtvrtinu rozlohy, a výše položenou zahradu, na kterou se z dvorku vstupuje betonovým schodištěm.

Zahrada je stíněna stromy z okolních pozemků, po obvodu je většinou osázena keři, dominantní je starý šefík naproti schodišti a mohutná bobkovišeň na zídce u jižního okraje. Centrální část tvoří trávník. Vegetace by uvítala odbornou péči.

V dlážděné části je umístěna nádoba na dešťovku a skládací sušák na prádlo, v zahradě je plastový kompostér. Mobilíář chybí.

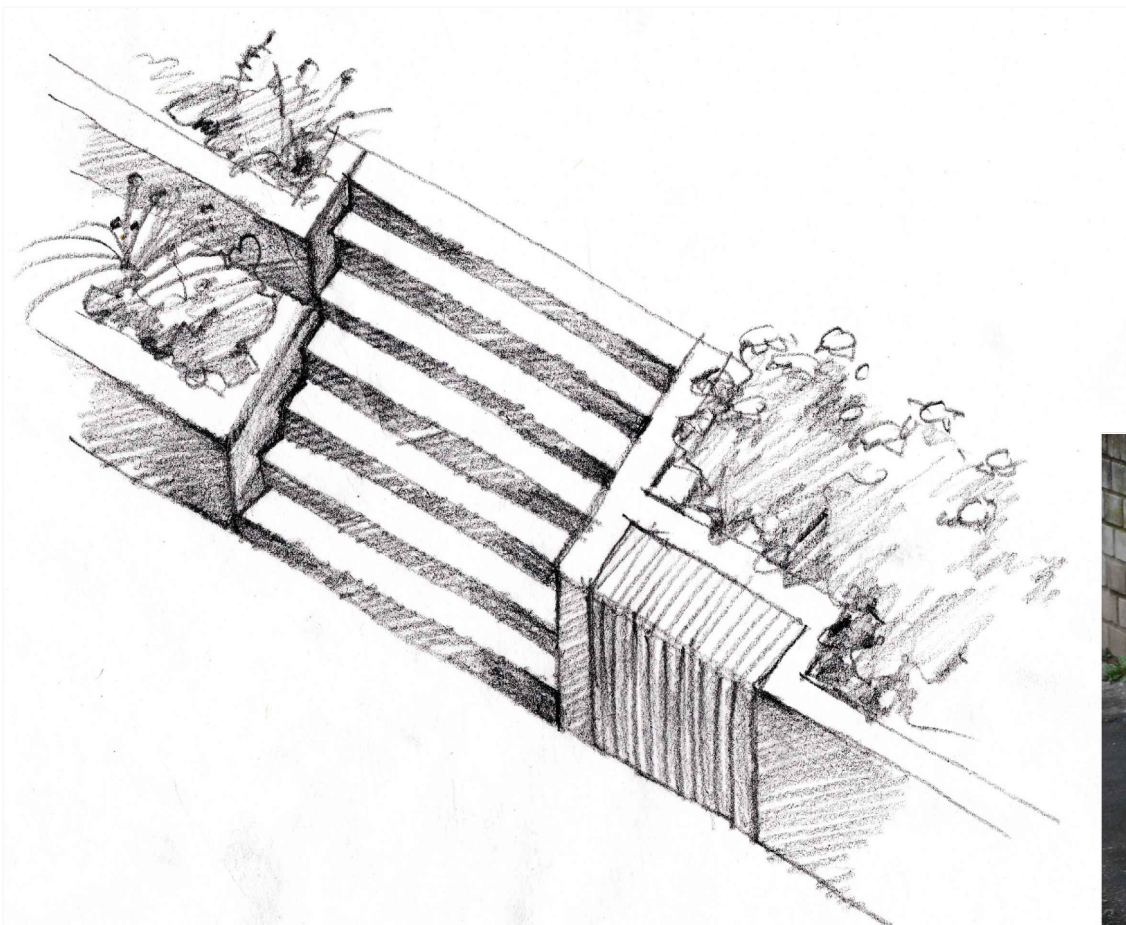




- | | | | |
|---|----------------------|----|----------------------------|
| 1 | rozšířené schodiště | 7 | pnoucí dřeviny |
| 2 | původní schodiště | 8 | doplněné keře s podsadbou |
| 3 | nová zídka | 9 | osázený svah |
| 4 | místo pro kontejnery | 10 | trávník |
| 5 | záhon | 11 | dlážděná plocha s pergolou |
| 6 | vyvýšené záhony | 12 | nádrž na dešťovku |

POPIS NÁVRHU

Dlážděný dvorek zůstane zachován včetně stávající dlažby. K většímu propojení s výše umístěnou zahradou dojde díky rozšíření schodiště (ze 120 na 300 cm) a úpravě stávajících zídek. Severně od schodů na místě stávající 120 centimetrové zdi vzniknou dvě 60 centimetrů vysoké terasy. Do zidky v jižní části dvorku bude včleněno stání pro kontejnery, které doplní dřevěná dvířka.



INSPIRACE



POPIS NÁVRHU

Nevzhlednou zeď, která tvoří východní hranici pozemku, zakryjí pnoucí dřeviny. Lze použít samopnoucí rostliny, které se pomocí přičepivých terčů přichytí k podkladu (*Parthenocissus tricuspidata*) nebo ke zdi umístit treláž z kari sítě, ocelových lanek či pletiva a k ní vysadit ovíjivé dřeviny. Treláž lze kotvit přímo do zdi nebo oporu usadit do rámu, který bude ukotven v zemi.



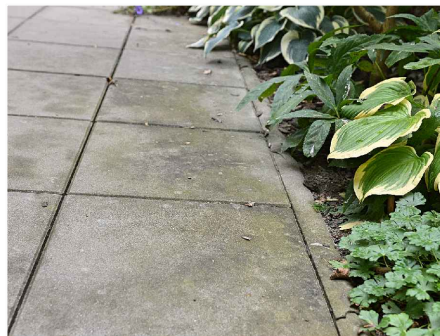
INSPIRACE



POPIS NÁVRHU

V jihovýchodním rohu zahrady vznikne místo pro společné setkávání. Stávající vegetace se odstraní, plocha o rozměrech 350 x 350 cm se vydláždí. Navrhujeme použít betovou dlažbu přírodní barvy. Dlažba bude usazena na sucho do štěrkového lože ve stejné výškové úrovni jako okolní terén. Variantním řešením je zbudování dřevěné paluby.

Místo zastřeší jednoduchá pergola z dřevěných hranolů, která může být doplněna latěmi nebo ocelovými lanky pro pnoucí dřeviny. K posezení bude sloužit dřevěný mobiliář.



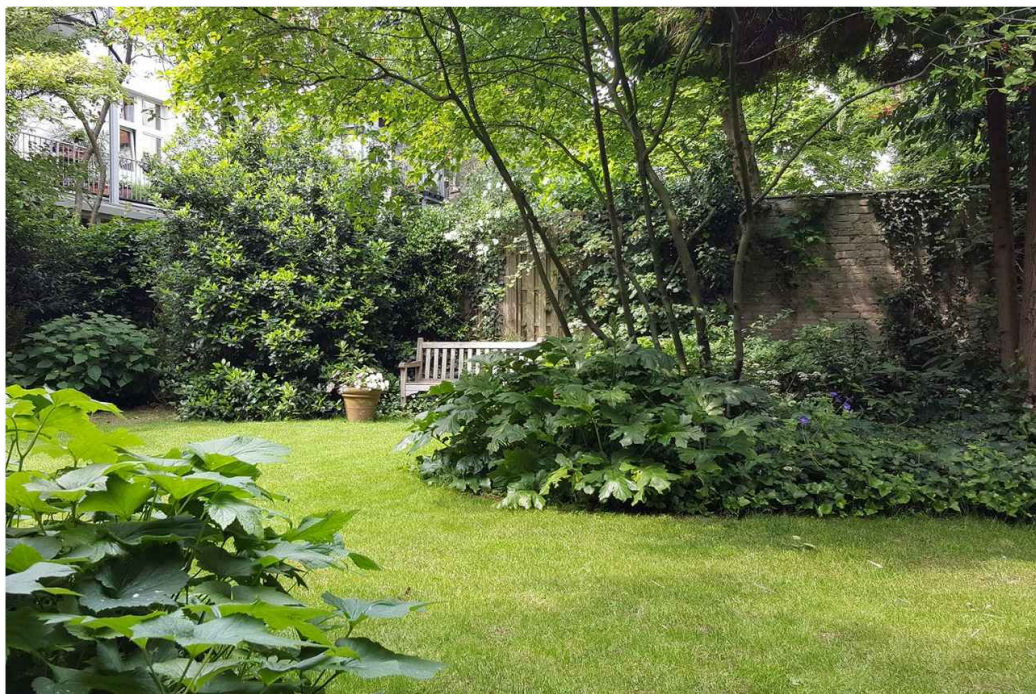
INSPIRACE



POPIS NÁVRHU

Plocha výsadeb keřů a trvalek bude jasně vymezena. Od centrální travnaté plochy mohou být záhony odděleny obrubníkem z ocelové pásoviny, který bude usazen v jedné rovině s okolním terénem.

Většina stávajících keřů zůstane zachována, odstraní se pouze dřeviny v místech dotčených stavbou (zídka a místo k posezení). Keřové lemy se zahustí, dřeviny doplní podrost trvalek. V co největší míře se použijí jedlé rostliny (např. muchovník, aronie nebo měsíční jahody). Svah v severní části pozemku se osadí půdopokryvnými dřevinami a trvalkami. Na dvou nových terasách vzniknou trvalkové záhony, v místě nejvíce osluněném se použijí trvalky v kombinaci s kuchyňskými bylinkami.



INSPIRACE

